



## RÉNOVER LE BÂTI ANCIEN À LEMBEYE ET AUX ALENTOURS

À Lembeye et aux alentours, le bâti ancien offre des qualités esthétiques qui participent à la richesse du cadre de vie. Il fait partie intégrante d'un ensemble : une rue, un quartier.

Qu'il s'agisse d'une maison de maître ou d'une maison mitoyenne, chacune d'entre elles, selon son époque de construction, nous transmet des savoir-faire, des qualités constructives qu'il nous appartient de préserver au risque de les voir disparaître.

Ces trois fiches vous permettront de connaître, observer et entretenir ce patrimoine, parfois fragile, pour concilier préservation de notre héritage, besoins de la vie contemporaine et maîtrise de l'énergie.

**1** Rénover  
les façades anciennes

**2** Rénover  
les menuiseries anciennes

**3** Rénover  
les couvertures anciennes

## UN PEU D'HISTOIRE

Lembeye est une ville neuve, ou bastide, créée au XIII<sup>e</sup> s. aux confins du Béarn sur la frontière de la Bigorre. Elle est implantée sur un site naturel défensif en promontoire.

Le bourg primitif est organisé de part et d'autre de la rue principale (rue de la Tour) avec des parcelles étroites et en lanière appelées « places ». Les maisons y sont implantées pignon\* sur rue et les jardins s'étendent à l'arrière jusqu'aux fossés. Dès le XIV<sup>e</sup> s. le bourg s'agrandit. Il se développe au nord, rue du Bourguet, à l'est, rue des Couteillous et à l'ouest, place du Marcadieu où se tenait un important marché.

Capitale politique, commerciale et religieuse du Vic-Bilh, cet ensemble urbain concentre alors notamment les fonctions d'habitat et de commerce. Le bâti agricole est dispersé dans la campagne alentour.

Sur la place du Marcadieu sont édifiées des constructions souvent soignées et ornées de décors, tandis que dans les rues adjacentes elles sont plus modestes. Dans les extensions urbaines du XVIII<sup>e</sup> et XIX<sup>e</sup> s. que sont les faubourgs des rues Joseph Peyré et des Pelhans, le parcellaire est moins étroit et moins profond. Les bâtiments, souvent à un étage, alignent alors la façade gouttereau\* sur rue. La brique pleine, matériau qui apparaît au XIX<sup>e</sup> s., remplace souvent la pierre dans les encadrements et les chaînages d'angles\* et façonne une nouvelle architecture.

Aujourd'hui, l'essentiel du patrimoine bâti date du XVIII<sup>e</sup> s. et du début du XIX<sup>e</sup> s. En effet, les incendies causés par les conflits religieux du début du XVII<sup>e</sup> s. ont détruit une bonne partie de la ville. Toutefois, du fait de la topographie particulière limitant le développement urbain, la ville a conservé l'essentiel de sa morphologie d'origine.

## GLOSSAIRE

**Arêtier** : intersection saillante de deux versants de toit.

**Badigeon** : mélange composé d'eau, de chaux et de pigments naturels destiné à couvrir un enduit pour lui apporter une finition décorative supplémentaire.

**Chaîne d'angle (ou chaînage d'angle)** : appareillage vertical de pierres destiné à renforcer les angles des murs.

**Crémone** : ferrure verticale qui assure la fermeture d'une fenêtre ou d'une porte par des tiges que l'on fait entrer dans leurs gâches au moyen d'une poignée.

**Croupe** : partie extrême d'un comble qui forme une pente triangulaire.

**Déphasage** : temps que met la chaleur à traverser une paroi. Plus il est élevé, plus le bâtiment reste frais longtemps.

**Espagnolette** : tige métallique munie de crochets et manœuvrée par une poignée tournante qui sert à fermer et à ouvrir les battants d'une fenêtre et de volets.

**Faîtage** : arête supérieure d'une toiture. La tuile faîtière est située sur cette arête et assure l'étanchéité de la couverture.

**Gouttereau** : mur extérieur situé sous l'égout ou la gouttière d'un toit, par opposition au mur pignon portant les versants du toit.

**Heurtoir** : pièce métallique mobile et très souvent ornée, fixée à la porte et dont on se sert pour frapper et s'annoncer.

**Hygrothermique (capacité hygrothermique d'un matériau)** : capacité d'un matériau à absorber et à stocker l'humidité quand elle est en excès, pour la restituer lorsque les températures remontent.

**Imposte** : partie supérieure, fixe ou non, d'une porte ou d'une fenêtre, souvent vitrée.

**Jointolement** : action de garnir les joints entre les éléments de maçonnerie avec du mortier.

**Lambrequin** : élément de décor en bois découpé, positionné sous l'avant-toit ou le haut d'une baie, il sert alors à cacher les stores extérieurs.

**Lignolet** : ouvrage qui ferme un faîtage par le prolongement du versant de toiture exposé aux vents de pluie dominants, en saillie sur l'autre versant.

**Meneau et traverse** : pièces structurelles de la menuiserie ou de la baie formant une croix. Le meneau est l'élément vertical et la traverse est horizontale

**Noue** : intersection rentrante de deux versants de toit.

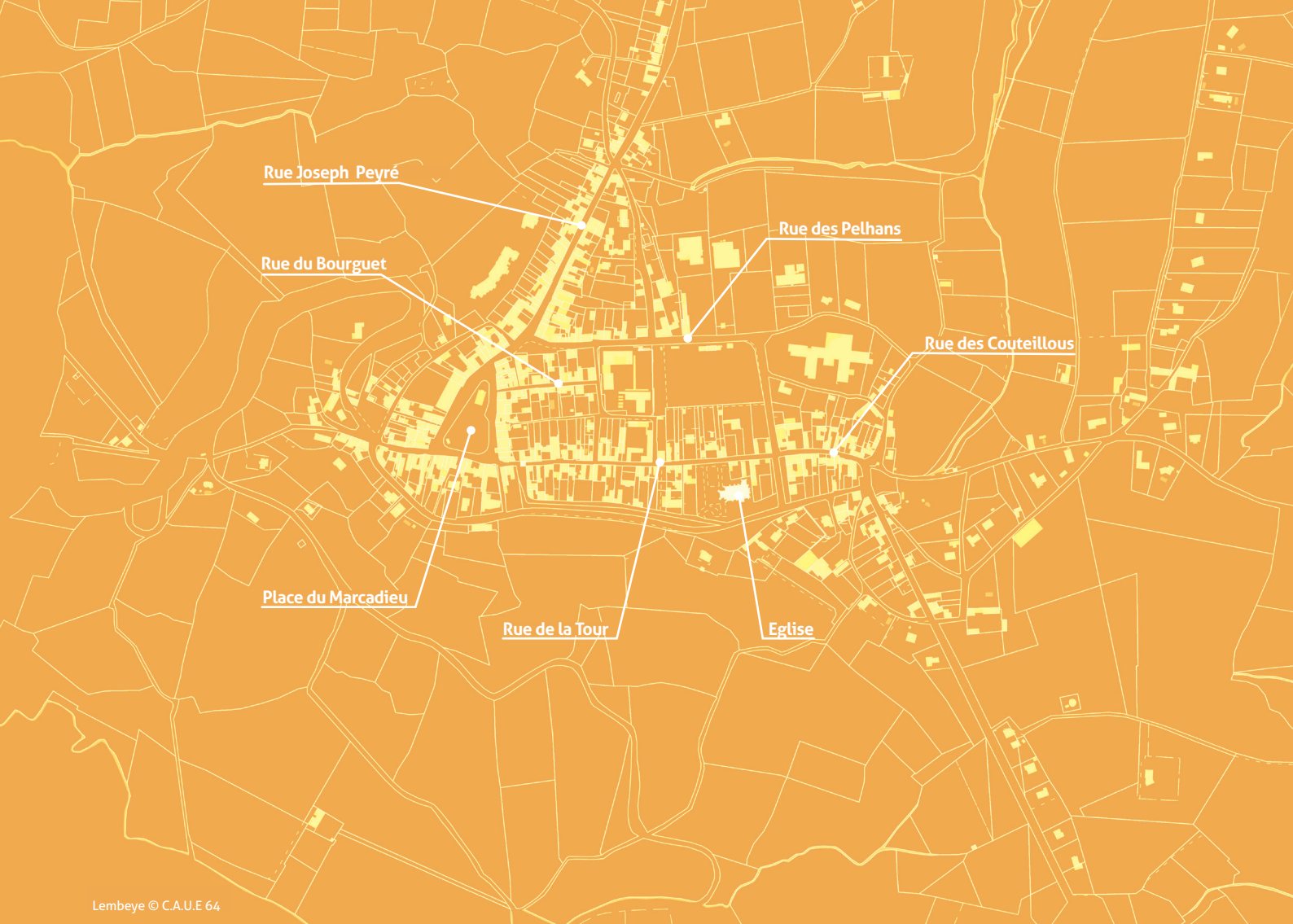
**Penture** : élément de ferronnerie fixé sur les planches des volets ou des portes pour en permettre l'ouverture tout en la maintenant bien stable. Elles sont plus ou moins ouvragées (pentures à moustache, par exemple).

**Perspirance** : capacité d'un matériau à réguler la vapeur d'eau pour éviter que l'humidité ne le dégrade.

**Pignon** : mur de forme triangulaire portant les versants de toits.

**Pose de menuiserie en rénovation** : pose de la nouvelle fenêtre, avec son cadre, sur l'ancien cadre conservé.

**Voligeage** : plancher continu constitué de planches larges fixées sur les chevrons, sur lequel sont clouées les ardoises.



Lembeye © C.A.U.E 64

## France Rénov'

Rénover simplement avec le conseiller France Rénov' Nord-Est Béarn : un accompagnement gratuit adapté à votre projet de rénovation énergétique.

Ce guichet unique et de proximité s'adresse aux :

- Propriétaires occupants ou bailleurs, quels que soient leurs revenus et niveau de vie
- Locataires de logements
- Propriétaires et/ou utilisateurs de petits locaux tertiaires privés
- Syndicats et syndicats de copropriétés
- Professionnels liés directement ou indirectement à la rénovation des bâtiments.

Contact : 05 59 33 46 10 / [www.france-renov.gouv.fr](http://www.france-renov.gouv.fr)  
 Permanences à Lembeye, Morlaàs, Pontacq, Ger et Soumoulou par SOLIHA Pyrénées Béarn Bigorre.

### Mairie de Lembeye :

05 59 68 10 02 / [accueil@mairie-lembeye.fr](mailto:accueil@mairie-lembeye.fr)

### Plateforme de la rénovation énergétique de la CCNEB :

05 59 33 46 10 (France Rénov' Nord Est Béarn)

## Le Programme d'Intérêt Général « Bien chez soi »

Le Département accompagne et finance vos travaux dans le cadre du PIG « Bien chez soi ».

L'intervention porte sur :

- Les travaux de rénovation énergétique
- L'adaptation des logements à la perte d'autonomie et au handicap
- Les travaux de réhabilitation globale dits « travaux lourds »
- Le développement d'une offre de logements locatifs à loyer maîtrisé via le dispositif Loc'avantages.

Ces aides sont soumises à conditions de ressources pour les propriétaires occupants.

Contact : le conseiller France Rénov' vous mettra en relation avec le Département si vous êtes éligible à cette aide.

### UDAP 64 :

05 59 27 42 08 / [udap.pyrenees-atlantiques-pau@culture.gouv.fr](mailto:udap.pyrenees-atlantiques-pau@culture.gouv.fr)

### C.A.U.E 64 :

05 59 84 53 66 (prise de RDV pour le conseil aux particuliers le matin)